

Onze vooruitgang gemeten: duurzaam bosbeheer in de praktijk – in Canada en daarbuiten



Canadian Council
of Forest
Ministers



Conseil canadien
des ministres
des forêts

Canadese Raad van
Bosbouw Ministers



© Canadian Council of Forest Ministers 2008
Catalogusnummer: Fo4-26/2008Du-PDF
ISBN: 978-0-662-03102-4

Alle foto's ter beschikking gesteld door de collectie
"The Forests of Canada", Natural Resources Canada,
Canadian Forest Service, 2003

Duurzaam bosbeheer in de praktijk – in Canada en daarbuiten

Het nieuws is vaak somber wanneer de Canadese bossen de media halen: de discussies over de kap van zachthout, de pijnboomkeverplaag, confrontaties tussen milieuactivisten en bosbouwarbeiders en fabriekssluitingen. Maar sinds een jaar of twintig is er ook een positieve ontwikkeling, waar weinig ophef over wordt gemaakt. Deze ontwikkeling is in tegenspraak met het negatieve beeld van de Canadese bossen, maar heeft de voorpagina's van de Canadese kranten nog niet gehaald.

Deze positieve ontwikkeling is sustainable forest management (SFM). Duurzaam bosbeheer brengt in Canada en daarbuiten verandering in de theorie en praktijk van de manier waarop particuliere en staatsbossen worden beheerd.

Canada heeft een prominente rol gespeeld in de ontwikkeling van SFM en bij de aanprijzing van dit bosbeheer als een verstandige modus operandi, niet alleen in eigen land, maar ook internationaal. Canada hanteert een zelfontwikkeld innovatief kader van criteria en indicatoren (C&I). Dit is een essentieel hulpmiddel dat SFM tot realiteit kan maken.



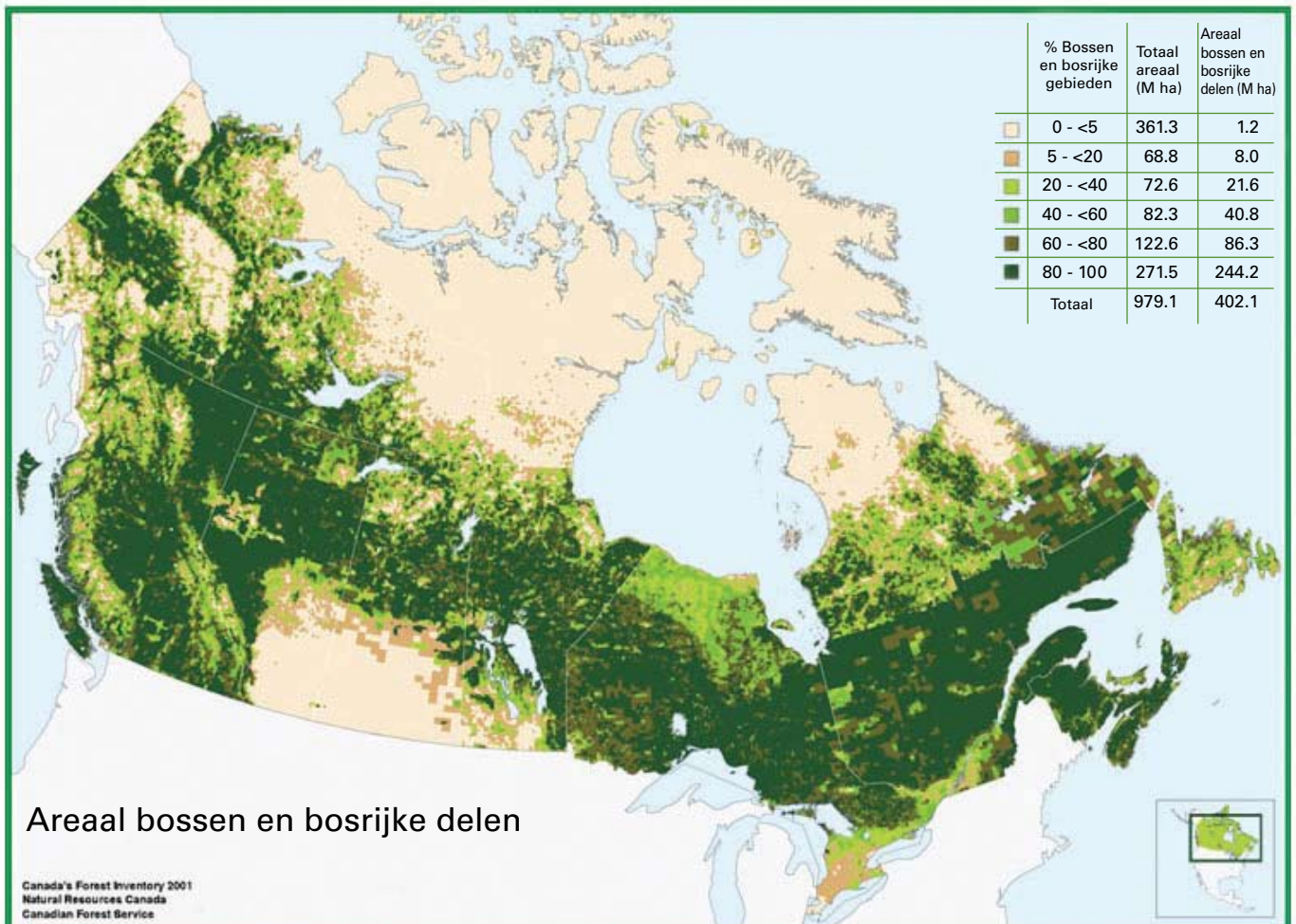
De uitdaging van duurzaam bosbeheer (SFM)

In 1992, bij de conferentie van de Verenigde Naties over Milieu en Ontwikkeling in Rio de Janeiro, betuigde Canada als een van de eerste leden van de internationale gemeenschap zijn steun aan SFM. De term 'sustainable' ('duurzaam') in SFM heeft betrekking op de manier waarop we het bos gebruiken, en niet, zoals vroeger, op wat het bos kan opbrengen. De term 'forest' ('bos') heeft betrekking op een breder spectrum van natuurlijke bronnen. Deze term verwijst niet alleen naar het volume van de houtkap, de omvang van de houtproductie en het aantal gecreëerde banen, maar bijvoorbeeld ook naar de omvang van de paddenstoelenoogst, beschermde beken en de instandhouding van leefomgevingen. Deze combinatie van ideeën maakt SFM zo noodzakelijk, maar vormt tegelijkertijd ook een uitdaging. Beleidsmakers, bestuurders en anderen die zich voor de landelijke bossen inzetten, proberen een evenwicht te creëren tussen de verschillende waarden op het gebied van milieu, economie, maatschappij en cultuur, voor de huidige en de volgende generaties.

Duurzaam bosbeheer (SFM) bestaat deels uit activiteiten of programma's die ecologisch levensvatbaar, economisch uitvoerbaar en maatschappelijk gewenst zijn. De waarden, de geografische schaal en tijdshorizon hebben binnen de wereld van SFM in de afgelopen tien jaar een veel groter bereik gekregen, waardoor het beleid en de uitvoering ervan steeds complexer worden.

National Forest Strategy Final Evaluation Report,
(2003-2008)

Hierbij bieden de criteria en indicatoren hulp. C&I kunnen inzicht bieden in de manier waarop SFM op nationaal, regionaal en lokaal niveau vorm krijgt. Een C&I-kader, bedoeld voor alle belanghebbende partijen, is een middel om een uiteenlopend spectrum van waarden te herkennen en te beheren.



De kracht van criteria en indicatoren

Bij het vaststellen van de gezondheid van een persoon of van de economie van een land wordt gebruik gemaakt van indicatoren. Hiermee kan ook de toestand van bossen worden bepaald. Alle betrokkenen – bijvoorbeeld degenen die zich op landelijk of regionaal niveau bezig houden met beheer en beleid van de bronnen, maar ook bosbedrijven, certificeringsinstanties en eigenaars van kleine bosbouwgebieden – hebben baat bij het criteria- en indicatorenkader. C&I kunnen dienen als handig en wetenschappelijk verantwoord instrument om voortgangdoelen met betrekking tot duurzaam bosbeheer op particuliere en door de staat beheerde bosgrond te definiëren, beoordelen, controleren en erover te rapporteren.

Criteria kenmerken het scala aan waarden die SFM ondersteunen. Dit kunnen waarden zijn die betrekking hebben op het milieu, of economische, sociale of culturele waarden. Elk criterium beschrijft een belangrijk aspect van duurzaamheid. Een voorbeeld van Canadese C&I is "Ecosystem Condition and Productivity": het vermogen van het ecosysteem van een bos om verstoringen door natuurlijke of menselijke oorzaak op te vangen en ervan te herstellen, met behoud van de productiviteit. In een aantal indicatoren is in detail vastgelegd hoe ieder criterium wordt beoordeeld. Dit zijn objectieve maatstaven voor het verzamelen en samenvatten van gegevens. Twee indicatoren bij "Ecosystem Condition and Productivity" zijn bijvoorbeeld "toevoeging en verdwijning van bosgebied naar oorzaak" en "bosgebied aangetast door vuur, insecten, ziekten en boskap".

Door vaste indicatoren in de loop van de tijd te documenteren, kunnen C&I-gebruikers trends constateren in de

kwantitatieve en kwalitatieve kenmerken van het bos. Uit oogpunt van management is besef van veranderingen en trends belangrijk. Hiermee kunnen beslissingen op ieder niveau adequaat worden onderbouwd.

De voordelen van het gebruik van Criteria en Indicatoren (C&I)

C&I bieden een keur aan voordelen als hulpmiddel bij het ontwikkelen van initiatieven in duurzaam bosbeheer en bij het aanpassen van deze initiatieven aan de steeds veranderende normen. Simpel gezegd bieden ze:

- ondersteuning bij het verzamelen en integreren van informatie binnen een rechtsgebied en tijdsperiode;
- een middel voor het beheer van een breed scala aan waarden en verwachtingen van verschillende betrokken partijen;
- een route naar het verbeteren van de praktijk door middel van flexibel beheer;
- een systeem waarmee gegevensverwerking en statusrapportage gestandaardiseerd kunnen worden, zodat een regio de vooruitgang kan volgen en verbeteringen kan aanbrengen.



C&I uit Canada

Canada werkt al bijna vijftien jaar met C&I. In 1992 werd in Montreal voor het eerst een intensief internationaal seminar over C&I gehouden. Canada, Rusland, de VS en negen andere landen (die sindsdien bekendstaan als “the Montréal Process”) steunden eensgezind de C&I-methode voor het bepalen, meten en rapporteren van vooruitgang in SFM van bossen in arctische en gematigde streken. Na het seminar werkten overheidsinstellingen, ngo’s en de bedrijven uit de private sector ruim twee jaar aan het ontwikkelen van een geschikt C&I-kader. Het resultaat – 7 criteria en 67 indicators – werd door het ‘Montréal Process’ in 1995 in de Chileense hoofdstad Santiago bekrachtigd. Dit C&I-kader functioneert sindsdien als basis voor alle leden van de groep.

De Canadian Council of Forest Ministers (CCFM) ontwikkelde vervolgens een ‘made-in-Canada’ C&I-kader om hun betrokkenheid bij deze activiteiten te laten zien. Deze inspanning was van wezenlijk belang, volgens Peter Duinker, hoogleraar Resource and Environmental Studies aan de Dalhousie-universiteit. Duinker is sinds 2000 actief in het Research Planning Committee van het Sustainable Forest Management Network. “De bossector”, aldus Duinker, “was de eerste die het concept van duurzaam beheer aanpakte en C&I op provinciaal en hoger niveau doorvoerde. Binnen de landbouw- of visserijsector wordt C&I bijvoorbeeld op nationaal niveau niet gehanteerd, terwijl we hier binnen de bosbouwsector al heel vroeg mee werkten. Een hele prestatie.”

Het eerste nationale C&I-kader dat door de CCFM werd gebruikt, bestond uit 6 criteria en 83 indicatoren en was ontwikkeld met input van veel belanghebbende partijen. Een paar jaar later werd bij de uitvoerige herziening van het kader ook een groep belanghebbende partijen uit heel Canada betrokken, waaronder mensen die werkzaam waren op allerlei niveaus binnen de overheid maar ook mensen uit de Canadese aboriginalgemeenschap, mensen uit de bosbouwsector, eigenaren van bosbouwgebied, milieuactivisten en andere betrokkenen. In 2003 werd het resultaat van deze intensieve samenwerking gepresenteerd: een nieuw kader dat beter was afgesteld en dat was bijgeschaafd naar 6 criteria en 46 indicatoren.



De grote invloed van de C&I van de CCFM

De bruikbaarheid van een instrument valt vaak af te lezen aan de mate waarin het wordt gebruikt. In die zin spreekt het boekdelen dat het nationale C&I-concept zo vaak wordt gebruikt en aangepast, zowel in binnen- als buitenland. Veel provincies en territoria, ngo's, ondernemers, certificeringinstanties, onderzoekers en zelfs andere landen onderzoeken tegenwoordig de vele voordelen die het CCFM-kader kan bieden (zie Tabel 1).

Gebruik van C&I op nationaal niveau

In 2000 maakte Canada als een van de eerste landen gebruik van het C&I-kader om de vooruitgang op het gebied van SFM te meten. Canada bracht in 2005 het tweede National Status C&I-rapport uit en heeft C&I gebruikt bij het evalueren van de vijfde National Forest Strategy in 2008. Ook wordt de mogelijkheid bekeken om met C&I de Canadese prestaties bij het bereiken van nieuwe doelen op bosbeheergebied te meten en te beoordelen. Canada smeedt met behulp van C&I de berichtgeving over verschillende nationale en internationale initiatieven tot één geheel samen en probeert C&I tot erkende bron voor nationale bosbouw informatie te maken. Canada is van plan in 2009 een reeks vernieuwde rapportageproducten te maken. Ook worden nationale trends en berichtgeving over de status van de C&I van de CCFM op het internet bijgewerkt.

Gebruik van C&I op provinciaal niveau

Alle provincies en territoria hebben steun verleend aan het C&I-proces van de CCFM. Omdat de verantwoordelijkheid voor bosbeheer in Canada voornamelijk op dit niveau ligt, heeft ieder rechtsgebied zelf beoordeeld hoe C&I binnen het beleid, de praktijk van het bosbeheer en de verantwoordelijkheid voor bosbeheer geïntegreerd kunnen

worden. De drie provincies Brits Columbia, Ontario en Newfoundland hebben het gebruik van indicatoren bij de beoordeling van SFM wettelijk verplicht gesteld. Zes andere provincies maken gebruik van de CCFM-indicatoren in rapporten over de toestand van het bos (State of the Forest) en de toestand van het milieu (State of the Environment). C&I worden zowel direct (in Ontario) als indirect (in Alberta, Manitoba en Yukon) gebruikt bij het opstellen van bosbeheerplannen.

Tom Niemann was de drijvende kracht achter het State of the Forests-rapport van het ministerie van Bosbouw in Brits Columbia. Dit rapport is in 2004 voor het eerst uitgebracht en de volgende versie kwam in 2006. Niemann, die verantwoordelijk was voor het ontwikkelen en evalueren van indicatoren, heeft de indicatoren van het Montréal Process en de CCFM als uitgangspunt gebruikt bij het ontwikkelen van 24 indicatoren voor Brits Columbia. In het rapport uit 2004 worden 6 ervan besproken, in de 2006-uitgave waren dit er 12 en het volgende rapport zal alle 24 indicatoren bevatten.



Niemann vindt het belangrijk om aandacht te vestigen op de feedback die hij heeft ontvangen. Na het rapport uit 2006 kreeg hij terugkoppeling van Forestry Innovation Investment, een provinciale instantie die duurzaam bosbeheer steunt, productontwikkeling stimuleert en internationale handel aanmoedigt. Leidinggevenden van de instantie prezen het rapport vanwege het gebruik van relevante criteria en de betrouwbare gegevens en vonden dat het een objectieve kijk gaf op het “voortdurende debat over bosbeheer”.

Een ander voordeel is, volgens Niemann, dat indicatoren hiaten in informatie aan het licht kunnen brengen. “We zijn erachter gekomen dat gepubliceerde gegevens soms onvolledig zijn, bijvoorbeeld in de statistieken van verstoringen en herbebossing.”

Gebruik van C&I op lokaal niveau

De Het Eastern Ontario Model Forest (EOMF) is een van de in totaal 11 Model Forests van het Canadian Model Forest Network die in 1992 door de Canadian Forest Service zijn opgezet. Het Model Forest vertegenwoordigt lokale en regionale belangen en geeft handen en voeten aan het SFM-beleid. Model Forests werden na 1992 geacht gebruik te maken van het C&I-kader van de CCFM om indicatoren te ontwikkelen voor lokaal niveau. Dit hield in de praktijk in dat maatregelen aan regionale en lokale omstandigheden moesten worden aangepast. Dit proces viel volgens Brian Barkley, Algemeen Directeur van het EOMF, op door de open discussies en de informatie-uitwisseling waarmee het gepaard ging. “Even waardevol”, aldus Barkley, “als de indicatoren zelf.”

De inspanningen en de uiteindelijke resultaten vormen volgens Barkley een grote prestatie, die vandaag de dag navolging vindt bij andere landen. “Canada heeft een top-prestatie geleverd: enerzijds zijn de indicatoren op mondiaal niveau gebracht en anderzijds zijn ze, door de inzet van velen, op een kleinere geografische en operationele schaal bruikbaar geworden.”

C&I bevorderen het begrip bij mensen van het effect van een ‘State of the Forest’-rapport op de regio. Andere organisaties, zoals lokale ‘stewardship councils’, zijn nu geïnteresseerd in onze benadering van milieuvraagstukken. Ze gebruiken onze indicatoren als voorbeeld bij het opzetten van projecten.

Brian Barkley, Algemeen Directeur
Eastern Ontario Model Forest

Het ‘State of the Forest’-rapport voor Oost-Ontario (1998–1999) van het EOMF bevatte benchmarkgegevens op basis van 18 indicatoren over de ecologische, economische en sociale aspecten van de anderhalf miljoen hectare grote regio. Elizabeth Holmes, Project en Communications Facilitator bij EOMF, zegt dat het C&I-kader nu meer dan 50 indicatoren bevat. De rapportage zal op de website van het EOMF in gedeeltes plaatsvinden, op relevante momenten.

C&I en certificering

De mondiale trend voor internationale houthandelaren is het aanschaffen van producten afkomstig uit duurzame bossen. Door middel van certificering kan worden aangegeven dat een gebied aan de SFM-richtlijnen voldoet. Een



van de meest gebruikte certificeringprogramma's is ontwikkeld door de Canadian Standards Association (CSA). De vereisten van dit programma zijn direct op de nationale C&I gebaseerd en het gebruik van C&I is verplicht bij externe controles.

Peter Hall, die lid is van het Forest Science Committee (het comité dat wetenschappelijk advies aan het EOMF geeft), wijst op de grote rol die indicatoren op lokaal niveau hebben gespeeld bij certificering. "Indicatoren kunnen binnen de sector worden gebruikt als checklist voor de vereisten voor certificering." C&I vormen als het ware de regels en verwachtingen die bij SFM horen. Als een bedrijf die regels kent, dan weet het dus ook wat er nodig is voor certificering."

Canada loopt voorop als het gaat om gecertificeerd bosgebied. In juni 2007 was in heel Canada al meer dan 134 miljoen hectare bosland gecertificeerd. Certificering kwam in 60% van de gevallen (79,3 miljoen hectare) tot stand door het certificeringprogramma van het CSA voor duurzaam bosbeheer. Twee andere veelgebruikte certificeringprogramma's in Canada zijn de Forest Stewardship Council en het Sustainable Forestry Initiative.

Canadian Sustainable Forestry Certification Coalition

C&I en onderzoek

De landelijke C&I worden ook op verschillende manieren gebruikt bij het inventariseren, plannen en het leiden van onderzoeksprojecten.

Volgens Peter Duinker, de huidige voorzitter van het Forest Futures Project van het SFM Network en van het SFM Technical Committee van de Canadian Standards Association, hebben sommigen dit kader bijvoorbeeld gebruikt om hiaten in een onderzoek aan het licht te brengen. Duinker



geeft een voorbeeld: "Neem bijvoorbeeld criterium 1, biodiversiteit. Onderzoekers weten hoe ze biodiversiteit kunnen onderzoeken. Ze kunnen dus een aspect van deze indicator onderzoeken en de resultaten implementeren in C&I." Dit proces kan leiden tot verbetering van de rapportage van SFM-aspecten en het gebruik van C&I.

C&I worden ook door anderen erkend als waardevol onderzoeksmiddel bij het omschrijven van veel basisaspecten van duurzaam bosbeheer betreffende milieu, economie en maatschappij. Het kader wordt gebruikt bij het opzetten van onderzoek. Duinker: "Veel onderzoekers pikken een graantje mee van de stabiliteit van C&I. De gedachte is dat het bij het organiseren van projecten handiger is om de van C&I afgeleide thema's te gebruiken, in plaats van ze allemaal zelf te verzinnen." Wanneer SFM op het niveau van bosbeheersegmenten wordt toegepast, wordt er een groot scala aan uitdagingen bij het gebruik van criteria zichtbaar. Hierdoor worden veel interessante onderzoeksmogelijkheden aangeboord.



C&I als exporttechnologie

Het Canadese C&I-kader heeft, door de ruime ervaring met toepassingen bij verschillende SFM-projecten, internationale interesse gewekt.

Veel landen, waarvan er een aantal zijn aangesloten bij het International Model Forest Network, roepen Canadese hulp in bij het ontwikkelen en implementeren van hun C&I-processen op lokaal niveau. John Hall, een C&I-deskundige van de Canadian Forest Service, is bijvoorbeeld in 2008 uitgenodigd om het Argentijnse Model Forest Network te helpen bij het selecteren, verfijnen en implementeren van indicatoren op lokaal niveau. Canadese hulp werd ook ingeroepen door het ministerie van Land- en Bosbouw in Mozambique, dat een nationaal C&I-proces wilde opzetten. Dr. Hall heeft in samenwerking met de minister de programma-inhoud samengesteld van een driedaagse landelijke workshop, die in 2008 in Maputo plaatsvond. De vijftig deelnemers kregen hulp bij het bepalen van geschikte C&I en het opstellen van een bijbehorend actieplan.

Met de groei van SFM wordt de vraag naar een C&I-kader, en naar de mensen die gespecialiseerd zijn in het ontwikkelen en toepassen van zo'n kader, alleen maar groter. De Canadese expertise op dit gebied komt hierbij van pas.

Verwacht: mogelijkheden voor C&I-toepassingen in de toekomst

Er blijven zich nieuwe mogelijkheden voor de toepassing van C&I ontwikkelen. Zo is er een duidelijk verband tussen het behoud van biodiversiteit en SFM-doelen. Voor het controleren en beschermen van de biodiversiteit zijn regionale C&I-processen heel geschikt. Met behulp hiervan kan Canada effectiever zijn nationale biodiversiteitsbeleid implementeren en erover rapporteren.

C&I worden wellicht ook binnenkort bij audits in de bosbouw toegepast. Bij deze externe controles op duurzaam bosbeheer wordt er nog te vaak op kwalitatieve evaluatie en een professioneel oordeel vertrouwd. Een uitgebreider gebruik van C&I, al dan niet aangepast aan regionaal of lokaal gebruik, is een effectieve manier om controles kwantitatief te onderbouwen.

Criteria en indicatoren geven vorm aan nationaal beleid en wet- en regelgeving voor bosbeheer, en helpen landen op internationaal niveau bij het ontdekken van trends en het rapporteren van hun status op het gebied van duurzaam bosbeheer.

Er wordt geprobeerd om de C&I van de CCFM nog meer op één lijn te brengen met landelijke strategische tendensen die met SFM te maken hebben. Als C&I bijvoorbeeld als rapportagekader worden gebruikt voor de Canadese langetermijnstrategie voor bosbeheer, kan flexibel beheer geperfectioneerd worden: meten-beoordelen-rapporteren-aanpassen-meten-evalueren... enzovoorts. Zo kan Canadees bosbeheer een succesverhaal worden.



*"C&I-processen zijn
heel geschikt
voor het controleren
en beschermen
van biodiversiteit..."*



Tabel 1. Toepassing van Criteria en Indicatoren (C&I) in Canada

Niveau	Hoe de nationale C&I (CCFM) worden gebruikt:
<i>Nationaal</i>	<p><i>National Forest Strategies</i></p> <ul style="list-style-type: none"> • C&I hebben de afgelopen twintig jaar een belangrijke rol gespeeld in de ontwikkeling van de Canadese National Forest Strategies, zoals het onlangs gepresenteerde "Vision for 2008 and Beyond". • C&I werden gebruikt in de definitieve evaluatie van het National Forest Strategy (2003–2008). <p><i>State of the Forests-rapportage</i></p> <ul style="list-style-type: none"> • Men bestudeert de mogelijkheid om meer C&I-gegevens in landelijke State of the Forests-rapporten te verwerken. <p><i>Gegevens verzamelen en beheren</i></p> <ul style="list-style-type: none"> • C&I bieden een kader voor de coördinatie van nationale en internationale vergaring en beheer van gegevens. In Canada worden de gegevens voor nationale C&I-rapportages in de eerste plaats door het National Forestry Database Program beheerd. <p><i>Verband met andere landelijke initiatieven voor indicatorrapportage</i></p> <ul style="list-style-type: none"> • De bosbouw-C&I worden gebruikt bij initiatieven voor werken met indicatoren van andere landelijke instellingen op het gebied van duurzame ontwikkeling en beheer. Een voorbeeld is het Environment Signals Report van Environment Canada, waarin indicatoren voor land- en waterecosystemen zijn opgenomen. De indicatoren die betrekking hebben op bosgebied, zijn gebaseerd op de bestaande CCFM-bosbouwindicatoren. <p><i>Onderzoek</i></p> <ul style="list-style-type: none"> • C&I worden ingezet om nationaal onderzoek te sturen. Het Sustainable Forest Management Network (een interdisciplinair samenwerkingsverband voor universitair onderzoek van meer dan 150 universiteiten, overheidsinstellingen en ondernemingen) gebruikt C&I bijvoorbeeld als middel om onderzoeksbehoeften op het gebied van SFM te identificeren. <p><i>Internationale handelondersteuning</i></p> <ul style="list-style-type: none"> • Door middel van C&I-rapportages kan de Canadese regering haar steun aan SFM laten zien en worden Canadese bosbouwproducten interessant voor de SFM-gevoelige internationale markt.

Niveau	Hoe de nationale C&I (CCFM) worden gebruikt:
<i>Provinciaal/Territoriaal</i>	<p><i>Bosbouwbeleid en regelgeving</i></p> <ul style="list-style-type: none"> • C&I worden in wisselende mate door de meeste provinciën en territoria gebruikt om beleid en regelgeving met betrekking tot SFM te beoordelen. • Ten minste vijf provincies gebruiken C&I als algemeen kader bij het opstellen van hun State of the Forests-rapportage en om vooruitgang bij het bereiken van hun SFM-doelen te meten. Andere provincies zijn bezig met het implementeren en aanpassen van een vorm van C&I aan hun eigen omstandigheden voor bosbeheer.
<i>Lokaal: Gecertificeerde bosbouw</i>	<p><i>Planning bosbeheer</i></p> <ul style="list-style-type: none"> • C&I zijn gebruikt als basis bij het ontwikkelen van SFM-indicatoren op lokaal niveau (Local Level Indicators, LLI). De LLI helpen ook bij de planning, de rapportage en bij besluitvorming die aan moet sluiten bij provinciale SFM-regelgeving. <p><i>Certificering en audits voor bosbouw</i></p> <ul style="list-style-type: none"> • C&I/LLI worden gebruikt bij certificering van bosbouwpartijen. Externe controleurs gebruiken C&I/LLI bij het evalueren van resultaten die betrekking hebben op de SFM-certificeringsnormen.
<i>Lokaal: Model Forests</i>	<p><i>Gegevens verzamelen en beheren</i></p> <ul style="list-style-type: none"> • C&I zijn als basis gebruikt bij het ontwikkelen van LLI, indicatoren op lokaal niveau. LLI helpen ook bij de planning, de rapportage en bij besluitvorming op regionaal of lokaal niveau. <p><i>Rapportage</i></p> <ul style="list-style-type: none"> • Een aantal Model Forests en/of hun partners gebruiken C&I als het algemeen kader voor het rapporteren van vooruitgang bij het bereiken van SFM-doelen.



**Canadese Raad van
Bosbouw Ministers**

**Canadian Council
of Forest
Ministers**



**Conseil canadien
des ministres
des forêts**

